

# CHENILLES

## Trouvez les intrus







Lépidoptère

Cuculie de la scrophulaire



Lépidoptère

Buveuse



Lépidoptère

Pyrale du buis



Lépidoptère

Belle dame



Lépidoptère

Carte géographique



Hyménoptère

Macrophya sp.  
(tenthrede)



Hyménoptère

Craesus sp. (tenthrede)



Lépidoptère

Sphinx de l'épilobe



Lépidoptère

Etoilée

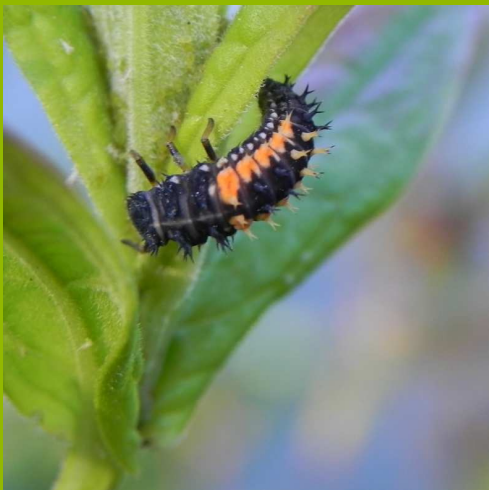
Les chenilles sont les larves des papillons. Comme les adultes, elles possèdent 3 paires de pattes thoraciques et aussi un certain nombre (5 au maximum) de paires de fausses pattes abdominales équipées de ventouses. Les fausses chenilles sont des larves de tenthrèdes, de l'ordre des hyménoptères. Elles possèdent 6 à 9 paires de fausses pattes abdominales. Sur l'image au milieu à droite, on voit les 3 paires de pattes thoraciques et 8 paires de ventouses. Autre élément de distinction : chez les larves de tenthrèdes, le cou est bien marqué à l'arrière de la tête. Lorsqu'elles sont inquiétées les fausses chenilles adoptent souvent une posture collective de dissuasion évoquant la silhouette de serpents. Les chenilles sont souvent poilues, parfois armées d'épines. Certaines espèces possèdent des poils urticants, c'est le cas des chenilles processionnaires du pin et du chêne.

Le sphinx de l'épilobe, dont la chenille a été photographiée à Cergy, est une espèce rare protégée au niveau national. La pyrale du buis est une espèce asiatique invasive, présente à Cergy-Pontoise depuis 2014.



# COCCINELLES

## Trouvez les intrus







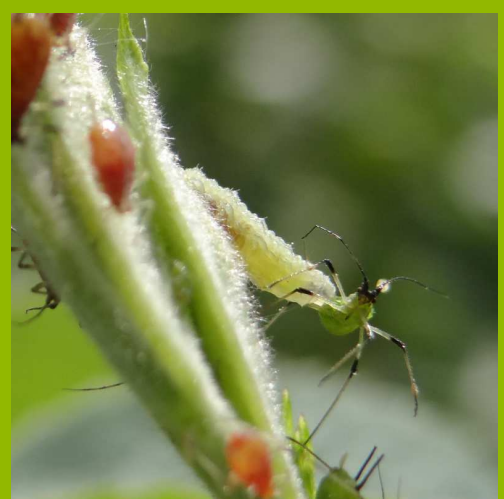
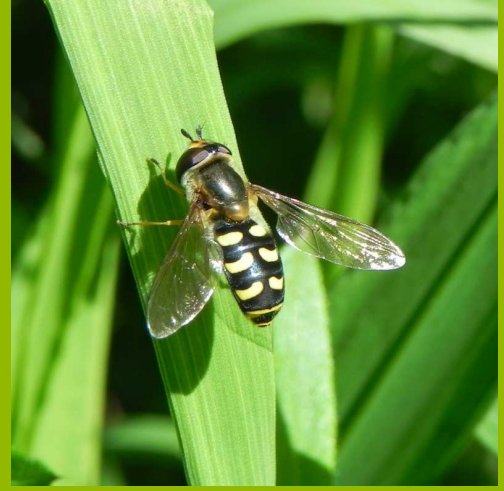
La coccinelle à sept points ou «bête à bon Dieu» est bien connue du public comme un grande dévoreuse de pucerons. La coccinelle asiatique, introduite en Europe pour protéger des cultures est une espèce invasive ; elle peut prendre de nombreux aspects. Ci-dessus, deux formes sont présentées. Les coccinelles pondent leurs œufs sur des plantes infestées de pucerons ; leurs larves, selon l'espèce, peuvent en consommer 8 à 100 par jour. La larve qui est montrée sur la planche est celle de la coccinelle asiatique, reconnaissable à ses deux grandes bandes orange. Certaines espèces de coccinelles sont herbivores, c'est le cas de la coccinelle de la bryone. D'autres, comme la petite coccinelle à 22 points, consomment les moisissures qui se développent à la surface des végétaux. Il existe des coccinelles à points noirs, à points rouges, ou à points blancs. On en dénombre une centaine d'espèces en France.

Dans cette page, un intrus est le clytre des saules qui est également un coléoptère, mais d'une autre famille, les Chrysomelidae. Sa forme est plus allongée. La femelle du clytre enrobe ses œufs dans une sorte de boîte qui sera emportée par les fourmis rouges. Les larves de cette espèce naîtront et se développeront au sein de la fourmilière. L'autre intrus est le cigariier du noisetier qui roule les feuilles et pond à l'intérieur.

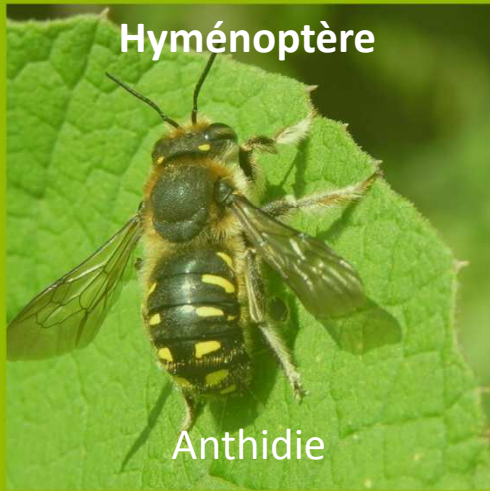


# SYRPHES

## Trouvez les intrus







Les syrphes sont des diptères que l'on rencontre fréquemment sur les fleurs dont elles consomment le nectar. Leurs formes et leurs couleurs peuvent les faire confondre avec des hyménoptères (insectes dotés de deux paires d'ailes membraneuses). Il s'agit là d'un mimétisme de protection destiné à dissuader certains prédateurs qui craignent les piqûres de guêpes ou d'abeilles. Les syrphes font souvent du vol sur place.

Les larves des syrphes sont généralement des prédateurs de petits insectes, comme les pucerons. Cette famille (les Syrphidae) compte environ 500 espèces en France.

Les intrus sont deux hyménoptères. Chez les hyménoptères, la deuxième paire d'ailes n'est pas toujours bien visible car elle est accrochée à la première. On voit sur cette planche que les diptères ont très souvent de gros yeux et des antennes courtes, au contraire des hyménoptères. L'abeille domestique qui transporte du pollen sur ses pattes postérieures, dans des corbeilles spécialisées, est facile à reconnaître. Le deuxième hyménoptère de cette planche est une anthidie, une abeille solitaire qui récolte les poils de feuilles velues pour en tapisser les parois de son terrier.